

Aménager



**VOTRE PROJET**  
**NOTRE SOLUTION**

**PROJET**  
Avec une vue dominante sur Paris, le salon a été modernisé grâce à des plaques de béton de Concrete LCDA. Un parquet massif en pointe de Hongrie a été mis en place pour accroître l'isolation et donner un petit côté chic.



**AVANT**  
La pièce est sombre et dans son jus. L'ensemble de l'appartement n'a pas été rénové depuis sa construction, en 1964.



# Rénover un appartement des années 60

À Paris, au pied du parc des Buttes-Chaumont (XIX<sup>e</sup> arrondissement), le propriétaire a été séduit par la luminosité, la vue et la terrasse de 23 m<sup>2</sup> de cet appartement de 47 m<sup>2</sup> situé dans une résidence des années 1960. Pour moderniser et optimiser les lieux, il a fait appel à Xavier Gainard du collectif Créateurs d'intérieur. Perché à l'avant-dernier étage de l'immeuble, au 9<sup>e</sup>, le chantier n'a duré que trois mois pour offrir un nouveau cadre de vie épuré et contemporain. Découverte !

Par Céline Vautard. Photos Sebastian Erras



## 1 L'ÉLABORATION DU PROJET

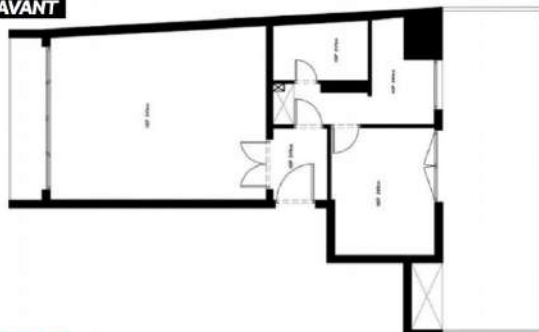
### L'existant

Depuis 1964, l'appartement n'a pas été rénové, il est 100 % dans son jus, avec des tapisseries désuètes, un parquet d'époque et une circulation cloisonnée par de nombreuses portes. Pour autant, situé au neuvième et avant-dernier étage, il bénéficie d'une belle terrasse de 23 m<sup>2</sup> – fait rare pour un appartement de taille si modeste (47 m<sup>2</sup>) – et jouit d'une splendide vue sur Paris, qui laisse entrevoir la tour Eiffel. Il dispose d'une cuisine très étroite, sans confort et ancienne, d'une salle de bains vétuste qui demande à être entièrement repensée, et d'une chambre.

### L'objectif

Les nouveaux propriétaires télétravaillent régulièrement. Outre la vue et la luminosité qui les a enchantés et séduits, ils avaient besoin de deux endroits où installer chacun leur poste de travail. Il a donc fallu imaginer de nouveaux rangements et user d'astuces pour optimiser les pièces. L'idée : cacher des regards le plus de choses possible pour privilégier un cadre épuré, faciliter la circulation et ainsi agrandir l'espace, mais aussi lui offrir plus de cohérence. Enfin, la terrasse, oubliée des lieux, doit retrouver une place de choix. Elle est un atout indéniable.

#### AVANT



#### APRÈS



#### PROJET

La terrasse de 23 m<sup>2</sup> a été aménagée avec de nombreuses plantes, un sol en bois Douglas, et divisée en deux univers distincts : un salon et un espace dîatoire. L'ancien placard d'extérieur, à l'extrémité, est devenu une buanderie.



## 2 LA RÉALISATION

Si la trame de l'appartement était difficilement modifiable à cause des gaines techniques, de nombreuses cloisons ont été détruites pour offrir quelques centimètres à certaines pièces et, ainsi, accueillir des rangements standards. Ainsi, la cuisine, initialement très étroite, a été agrandie sur la salle de bains. Tous les sols et toutes les menuiseries extérieures ont été changés pour parfaire l'isolation. Un code couleur a été défini pour l'ensemble de l'appartement, autour des coloris blanc et noir, rehaussé de notes de béton.

### La cuisine

À l'origine très étroite, la cuisine a été agrandie en récupérant 60 cm de profondeur sur la salle de bains, afin d'y intégrer tout le confort nécessaire (lave-vaisselle, four, four micro-ondes, réfrigérateur). Minimaliste et tout en noir, elle n'occupe que 4 m<sup>2</sup> et mêle éléments à petits prix (Ikea) et sublime plan de travail en pierre du Zimbabwe (Orni Marbre). Pratique, la large fenêtre joue les passe-plats vers la terrasse. ...



#### PROJET

Fil rouge de cette rénovation, le style design et les codes couleur noir et blanc signent l'ambiance de l'appartement et lui donnent de l'allure, en toute simplicité.

### Le salon

On y accède directement depuis l'entrée, qui a été décroissonnée et aménagée avec de vastes placards surlignés d'une console en chêne clair se poursuivant dans le salon. Celle-ci devient le plateau du bureau, au sein de la grande bibliothèque créée sur mesure. Avec sa vue sur Paris, le salon (25 m<sup>2</sup>) a été modernisé grâce à des plaques de béton (Concrete LCDA) qui donnent du style et isolent le mur pignon de l'appartement. Au sol, un parquet massif en pointe de Hongrie accroît l'isolation et amène un côté chic.

### La chambre

Avec ses 9 m<sup>2</sup>, elle est optimisée dans les moindres détails pour être en mesure de se déplacer autour du lit (160 cm). Une porte coulissante a été installée pour une circulation plus aisée entre le couloir et la cuisine. Sobre, un grand dressing blanc, réalisé sur mesure, habille le mur du fond. Il cache un bureau en chêne clair et sa chaise qui s'intègrent parfaitement au meuble. La tête de lit en bois a été faite maison. En bois recouvert de tissu gris, elle accueille les systèmes électriques des lampes de chevet.

Travaux (entreprise générale) : **Gomat.**  
Conception : **Xavier Gainard,**  
[createursdinterieur.com](http://createursdinterieur.com)



#### PROJET

Pièces chinées design, articles de décoration de grandes enseignes et réalisations home made donnent un joli cachet à l'ensemble.



## 3 LES MATÉRIAUX ET LA DÉCO

Tout le savoir-faire de Xavier Gainard, l'architecte d'intérieur, a permis de créer une harmonie entre toutes les pièces de l'appartement. L'ensemble a été peint sur une base de blanc et rehaussé de touches de noir (mobilier, poignées de portes, cuisine) et de gris (carrelage de salle de bains, tête de lit). L'architecte a concilié les grandes enseignes de déco (meuble sous-vasque de salle de bains, cuisine et intérieur des dressings), le sur-mesure (tablettes en chêne clair conçues par un menuisier) et l'artisanat (plan de cuisine fabriqué par un marbrier). Enfin, le bois réchauffe l'ensemble, avec un parquet en pointe de Hongrie dans le salon et la

chambre ou avec le mobilier choisi avec goût. Les travaux ont duré trois mois et ont été réalisés par une entreprise générale. La terrasse de 23 m<sup>2</sup> a été revégétalisée, le sol recouvert de planches en bois Douglas et des claustras ont été posés pour masquer certains vis-à-vis. Deux espaces distincts ont été imaginés : un salon et un espace d'natatoire ●

#### BUDGET

Total travaux ..... 100 000 € TTC  
Cuisine et électroménager ..... 7 000 € TTC



#### AVANT

Sur 5,5 m<sup>2</sup>, la salle de bains regroupe baignoire, lavabo, toilettes et machine à laver, et est habillée de carrelage ancien et de plaques de liège.



#### PROJET

Redimensionnée pour agrandir la cuisine, la salle de bains (4 m<sup>2</sup>) est mise en valeur grâce à deux carrelages de même couleur aux reliefs différents pour délimiter l'espace douche.