

Un deux-pièces réaménagé avec intelligence



Ce deux-pièces parisien manquait de charme et de rangements, deux atouts indispensables selon son nouveau propriétaire. L'architecte Annie Haddad l'a métamorphosé, en optimisant son aménagement et en y introduisant un camaïeu de gris. Visite.

Créateurs d'intérieur @



A lire aussi

Décorer

Arteum bascule dans l'univers déjanté de la japonaise Yayoi...

Des idées pour embellir ses rideaux

Rangement

"L'appartement était sans caractère ni personnalité". Le jugement d'Annie Haddad, membre du collectif d'architectes Créateur d'intérieurs, est dur mais juste. Le deux-pièces parisien avait beaucoup de potentiel, mais il était très mal exploité. L'architecte a été chargée par le nouveau

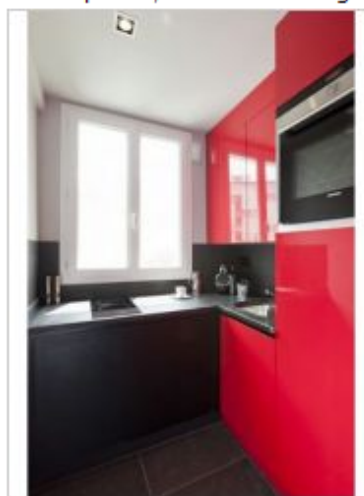
propriétaire de redonner du style à l'appartement, tout en y insérant un maximum de rangements.

La pièce *"la plus triste"*, selon Annie Haddad, était la cuisine. Etroite, elle était peu fonctionnelle et remplie d'objets qui lui donnaient l'air d'être encore plus petite. Devant la fenêtre, très grande, il était impossible d'installer un meuble quel qu'il soit. L'architecte a donc décidé de la remplacer par un modèle dont les vantaux s'arrêtent plus haut, afin de gagner un mur dans la nouvelle cuisine.

Une cuisine triste devient rouge et astucieuse

"J'ai dessiné et fait construire de nouveaux rangements, pour tout cacher et adoucir la pièce" nous explique-t-elle. Plus rien ne dépasse, ni l'électroménager, ni même les poignées des placards... puisqu'il n'y en a pas. Le mobilier a pris une couleur rouge, tandis que le sol, la crédence et le plan de travail se sont parés d'un gris anthracite. Deux couleurs sombres, mais qui ne rétrécissent pas la pièce, et qui s'étendent dans l'ensemble de l'appartement.

Dans la chambre aussi, les rangements posaient problème. Au lieu de multiplier les meubles bas, Annie Haddad a choisi de faire construire sur mesure deux grands placards, placés de part et d'autre de la fenêtre, et reliés entre eux par un banc, au-dessus du radiateur. "J'ai adapté l'équipement à l'utilisation" précise l'architecte. Le reste de la pièce, notamment le sol ancien, a été ainsi dégagé.



Créateurs d'intérieur @

La suite de l'article et les photos de l'appartement avant et après la rénovation, en pages suivantes.

Rangements asymétriques et cheminées symétriques



Créateurs d'intérieur ©

Foncé et brut dans la cuisine, clair et chaleureux dans la chambre, le gris se fait dynamique dans le salon. Canapés, chaises et buffet arborent une teinte légèrement bleutée, qui se marie très bien au rouge vernis des tables.

Plutôt moderne, le mobilier contraste avec les moulures et la cheminée de style. *"A l'origine, il y a en avait deux : une côté salon, l'autre côté salle à manger, placées exactement face à face"* se souvient Annie Haddad. Pour limiter l'effet de symétrie, l'architecte a déposé la seconde cheminée, *"la moins jolie"*. La place récupérée a permis d'installer un vaisselier.

De nombreuses teintes de gris

De part et d'autre de la cheminée restante, deux alcôves de tailles inégales offraient des espaces idéaux pour des bibliothèques. Faute de budget*, l'architecte a abandonné l'idée, mais accentué volontairement l'asymétrie de la pièce en plaçant d'un côté un éclairage encastré, de l'autre des étagères.

Enfin, la salle de bains sans charme a retrouvé du caractère - en gris, bien entendu. Cette teinte sobre et élégante joue sur la luminosité de la pièce, tandis que les rangements se font plus discrets. *"Lorsque l'espace est réduit, il faut harmoniser l'appartement en unifiant les couleurs"* conseille Annie Haddad.

Découvrez les photos avant et après l'intervention de l'architecte, en pages suivantes.

* Le budget total de cette rénovation, mobilier et luminaires compris, s'élève à 70.000 euros.

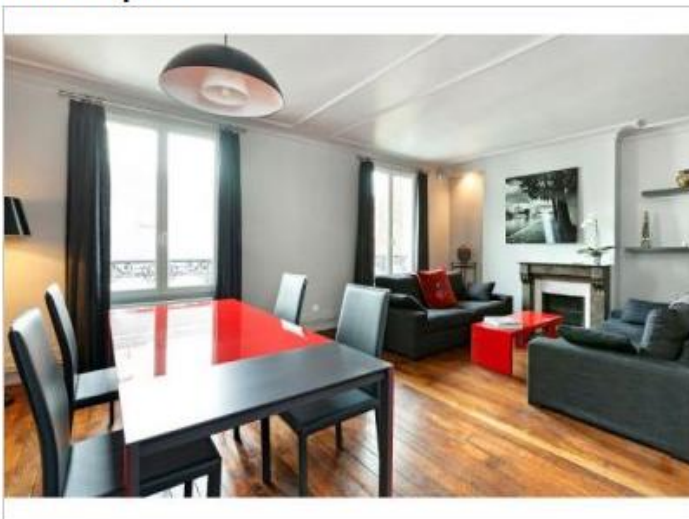
Salon - Avant



Les précédents propriétaires avaient associé meubles de style et mobilier design. Le nouvel occupant, lui, souhaitait un salon très chic et masculin, où le rouge et le gris cohabitent.

Créateurs d'intérieur ©

Salon - Après



Créateurs d'intérieur ©

La cheminée et le sol ont été conservés, et les moulures mises en valeur. L'asymétrie entre les deux alcôves est accentuée par leurs utilisations respectives. Le tout est réchauffé par un gris bleuté et un rouge vernis.

Salle à manger - Avant



Créateurs d'intérieur ©

Côté salle à manger, une cheminée était située exactement face à la première, empêchant ainsi d'utiliser le mur contre lequel elle était adossée.

Salle à manger - Après



Créateurs d'intérieur ©

L'architecte Annie Haddad a choisi de déposer la cheminée, moins jolie que celle du salon, pour installer un vaisselier gris design.

Seule déception de l'architecte : l'impossibilité de réunir les deux portes donnant sur cette pièce principale, faute de budget.

Cuisine - Avant



Créateurs d'intérieur ©

Petite et étroite, la cuisine était par ailleurs surchargée, à cause d'un manque de rangements. La fenêtre, trop grande, empêchait d'utiliser l'un des murs de la pièce.

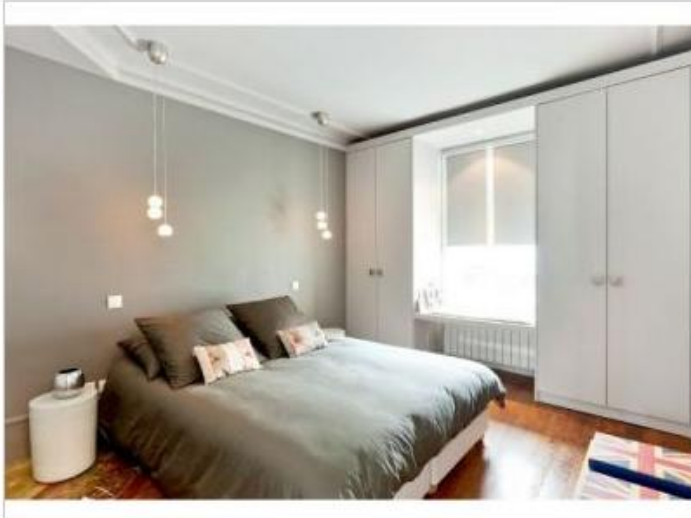
Chambre - Avant



La chambre manquait cruellement de rangements, mais son sol ancien avait un certain potentiel.

Créateurs d'intérieur ©

Chambre - après



Créateurs d'intérieur ©

Annie Haddad a dessiné et fait réaliser deux grands placards, reliés entre eux par un banc avec un coussin.

La décoration de la chambre tourne autour d'une autre nuance de gris, plus douce et chaleureuse. Le sol a été laissé tel quel, et l'on aperçoit en bas à gauche une différence de revêtement, probablement due à un précédent placard installé ici.